

## 醋郁金（广西莪术）配方颗粒

Cuyujin Peifangkeli

**【来源】** 本品为姜科植物广西莪术 *Curcuma kwangsiensis* S.G. Lee et C.F. Liang 的干燥块根经炮制并按标准汤剂的主要质量指标加工制成的配方颗粒。

**【制法】** 取醋郁金（广西莪术）饮片 5000g，加水煎煮，滤过，加入辅料适量，浓缩成清膏（干浸膏出膏率为 10%~17%），加入辅料适量，干燥（或干燥，粉碎），再加入辅料适量，混匀，制粒，制成 1000g，即得。

**【性状】** 本品为浅黄色至灰黄色的颗粒；气微，味微苦。

**【鉴别】** 取本品适量，研细，取约 2g，加无水乙醇 25ml，超声处理 30 分钟，滤过，滤液蒸干，残渣加乙醇 1ml 使溶解，作为供试品溶液。另取郁金（广西莪术）对照药材 0.5g，同法制成对照药材溶液。照薄层色谱法（中国药典 2020 年版通则 0502）试验，吸取供试品溶液 10 $\mu$ l、对照药材溶液 8 $\mu$ l，分别点于同一硅胶 G 薄层板上，以正己烷-乙酸乙酯-甲醇（17: 3: 1）为展开剂，预饱和 15 分钟，展开，取出，晾干，喷以 10%硫酸乙醇溶液，在 105 $^{\circ}$ C 加热至斑点显色清晰。在日光和紫外光（365nm）下检视。供试品色谱中，在与对照药材色谱相应的位置上，显相同颜色的主斑点和荧光斑点。

**【特征图谱】** 照高效液相色谱法（中国药典 2020 年版通则 0512）测定。

**色谱条件与系统适用性试验** 以十八烷基硅烷键合硅胶为填充剂（柱长为 100mm，内径为 2.1mm，粒径为 1.8 $\mu$ m）；以乙腈：甲醇（2：1）为流动相 A，以 0.1%磷酸溶液为流动相 B，按下表中规定进行梯度洗脱，流速为每分钟 0.3ml；柱温为 40 $^{\circ}$ C；检测波长为 262nm。理论板数按莪术烯醇峰计算应不低于 5000。

时间（分钟）	流动相 A（%）	流动相 B（%）
0~30	18→80	82→20
30~40	80→100	20→0

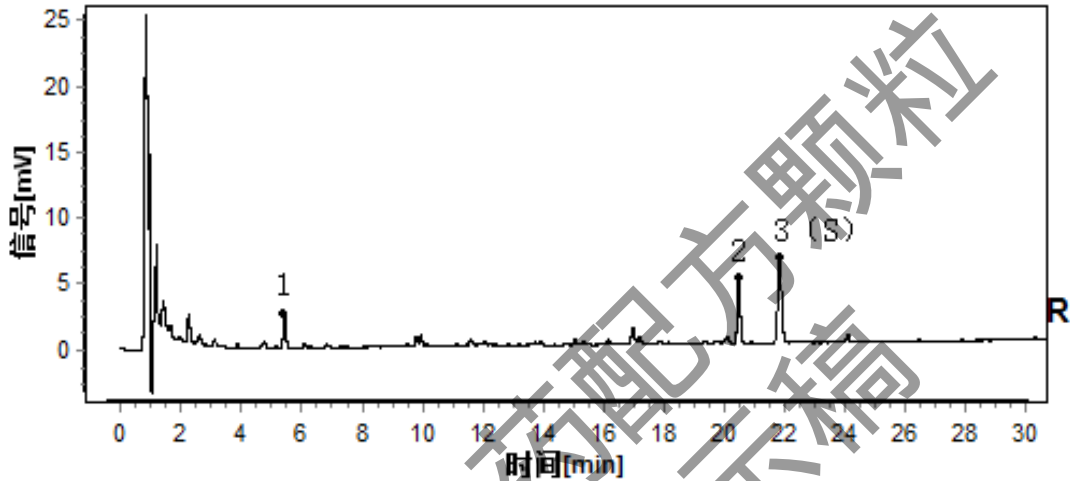
**参照物溶液的制备** 取郁金（广西莪术）对照药材约 2.0g，置具塞锥形瓶中，加 70%乙醇 25ml，密塞，超声处理（功率 250W，频率 40kHz）30 分钟，放冷，滤过，取续滤液，作为对照药材参照物溶液。另取莪术烯醇对照品适量，精密称定，加甲醇制成每 1ml 含 20 $\mu$ g 的参照物溶液。

**供试品溶液的制备** 同〔含量测定〕项下。

**测定法** 分别精密吸取参照物溶液与供试品溶液各 1 $\mu$ l，注入液相色谱仪，

测定，即得。

供试品色谱中应呈现 3 个特征峰，并与对照药材参照物色谱中的 3 个特征峰保留时间相对应，其中 1 个峰应与相应的对照品参照物峰的保留时间相对应；以莪术烯醇参照物峰相对应的峰为 S 峰，计算各特征峰与 S 峰的相对保留时间，其相对保留时间应在规定值的 $\pm 10\%$ 范围之内，规定值为：0.23（峰 1）、0.93（峰 2）。



对照特征图谱

峰 3 (S)：莪术烯醇

色谱柱 HSS T3 C18, 2.1mm×100mm, 1.8 $\mu$ m

【检查】应符合颗粒剂项下有关的各项规定(中国药典 2020 年版通则 0104)。

【浸出物】照醇溶性浸出物测定法(中国药典 2020 年版通则 2201)项下的热浸法测定，用乙醇作溶剂，不得少于 6.0%。

【含量测定】照高效液相色谱法(中国药典 2020 年版通则 0512)测定。

色谱条件与系统适用性试验 以十八烷基硅烷键合硅胶为填充剂(柱长为 150mm，内径为 4.6mm，粒径为 5 $\mu$ m)；以乙腈-甲醇-0.1%磷酸溶液(33:17:50)为流动相；流速为每分钟 1.0ml；柱温为 38 $^{\circ}$ C；检测波长为 262nm。理论板数按莪术烯醇峰计算应不低于 3000。

对照品溶液的制备 取莪术烯醇对照品适量，精密称定，加甲醇制成每 1ml 含 20 $\mu$ g 的溶液，即得。

供试品溶液的制备 取本品适量，研细，取约 0.4g，精密称定，置具塞锥形瓶中，精密加入 70%乙醇 25ml，密塞，称定重量，超声处理(功率 250W，频率 40kHz) 30 分钟，取出，放冷，再称定重量，用 70%乙醇补足减失的重量，摇匀，

滤过，取续滤液，即得。

**测定法** 分别精密吸取对照品溶液与供试品溶液各 10 $\mu$ l，注入液相色谱仪，测定，即得。

本品每 1g 含莪术烯醇 (C<sub>15</sub>H<sub>22</sub>O<sub>2</sub>) 应为 0.35mg~1.25mg。

**【规格】** 每 1g 配方颗粒相当于饮片 5g

**【注意】** 不宜与丁香、母丁香同用。

**【贮藏】** 密封。

山东省中药配方颗粒  
标准公示稿