

# 安徽省中药饮片炮制规范公示草案

## 草案 045-2018

### 辣蓼饮片质量标准（草案）

辣 蓼

Laliao

POLYGONI HYDROPIPERIS HERBA

本品为蓼科植物辣蓼 *Polygonum hydropiper* L. var. *Filaccidum* (Meissn.) Steward 的干燥全草。夏、秋二季花开时采收，除去杂质，干燥。

【炮制】 除去杂质，洗净，稍晾，切短段，干燥。

【性状】 为不规则的段，根、茎、叶、花混合。根纤细，表面紫褐色或灰棕色。茎圆柱形，表面灰绿色或红棕色，有细纵棱线，棱上疏生粗糙倒刺。体轻，质脆，易断，断面平整，断面有髓或中空。叶片多皱缩卷曲或破碎乃至脱落，仅存叶柄，叶片全缘卵状心形或狭卵形，先端渐尖，基部心形。基出脉 3~7 条，具短毛刺，叶柄及叶背中脉上有倒刺毛。气微，味淡。

【鉴别】 （1）本品粉末棕黄色或棕色。草酸钙簇晶众多，散在或排列成行，直径 5~30 $\mu$ m。表皮细胞多角形，部分含有棕色块状物，气孔多为平轴式。淀粉粒较多，为单粒卵圆形，直径小于 30~60 $\mu$ m。花粉粒球形，直径约 50 $\mu$ m。非腺毛长 184~900 $\mu$ m。

（2）取本品粉末 1g，加乙醇 15ml，超声处理 30 分钟，滤过，滤液蒸干，残渣加乙醇 0.5ml 使溶解，作为供试品溶液。另取异槲皮苷对照品，加甲醇制成每 1ml 含 1mg 的溶液，作为对照品溶液。照薄层色谱法（《中国药典》2015 年版四部 通则 0502）试验，吸取对照品溶液 1 $\mu$ l、供试品溶液 3~5 $\mu$ l，分别点于同一聚酰胺薄膜上，以乙酸乙酯-甲酸-水（8:2:1）为展开剂，展开，取出，晾干，喷以 5%三氯化铝乙醇溶液，在 105℃加热至斑点显色清晰，再置紫外光灯（365nm）下检视。供试品色谱中，在与对照品色谱相应的位置上，显相同颜色的荧光斑点。

【检查】 水分 不得过 10.0%（《中国药典》2015 年版四部 通则 0832 第二法）。

**总灰分** 不得过 12.0%（《中国药典》2015 年版四部 通则 2302）。

**【浸出物】** 照醇溶性浸出物测定法（《中国药典》2015 版四部 通则 2201）项下热浸法测定，用 75%乙醇作溶剂，不得少于 9.0%。

**【性味与归经】** 辛、平。归脾、胃、大肠经。

**【功能与主治】** 化湿，行滞，祛风，消肿。用于痧秽腹痛，吐泻转筋，泄泻，痢疾，风湿，脚气，痈肿，疥癣，跌扑损伤。

**【用法与用量】** 15～30g。外用适量，煎水浸洗或捣敷患处。

**【注意】** 孕妇禁用。

**【处方应付】** 写辣蓼、水蓼、水辣蓼均付辣蓼。

**【贮藏】** 置通风干燥处。

## 起草说明

【名称】 中文名、汉语拼音同《安徽省中药饮片炮制规范》2005 年版，未修订。拉丁名参照《中国药典》2015 年版一部药材及饮片命名原则，修订为“POLYGONI HYDROPIPERIS HERBA”。

【来源】 本品为蓼科植物辣蓼 *Polygonum hydropiper* L. var. *Filaccidum* (Meissn.) Steward 的干燥全草。

【采收与加工】 夏、秋二季花开时采收，除去杂质，干燥。

【原植物】 一年生草本，高 40~70cm。茎直立，多分枝，无毛，节部膨大。叶披针形或椭圆状披针形，长 4~8cm，宽 0.5~2.5cm，顶端渐尖，基部楔形，边缘全缘，具缘毛，两面无毛，被褐色小点，有时沿中脉具短硬伏毛，具辛辣味，叶腋具闭花受精花；叶柄长 4~8mm；托叶鞘筒状，膜质，褐色，长 1~1.5cm，疏生短硬伏毛，顶端截形，具短缘毛，通常托叶鞘内藏有花簇。总状花序呈穗状，顶生或腋生，长 3~8cm，通常下垂，花稀疏，下部间断；苞片漏斗状，长 2~3mm，绿色，边缘膜质，疏生短缘毛，每苞内具 3~5 花；花梗比苞片长；花被 5 深裂，稀 4 裂，绿色，上部白色或淡红色，被黄褐色透明腺点，花被片椭圆形，长 3~3.5mm；雄蕊 6，稀 8，比花被短；花柱 2~3，柱头头状。瘦果卵形，长 2~3mm，双凸镜状或具 3 棱，密被小点，黑褐色，无光泽，包于宿存花被内。花期 5~9 月。果期 6~10 月。

【产地】 全国南北各省都有分布，主产于广东、广西、贵州、湖北、湖南等地。

【成分】 主要含黄酮类等化学成分。

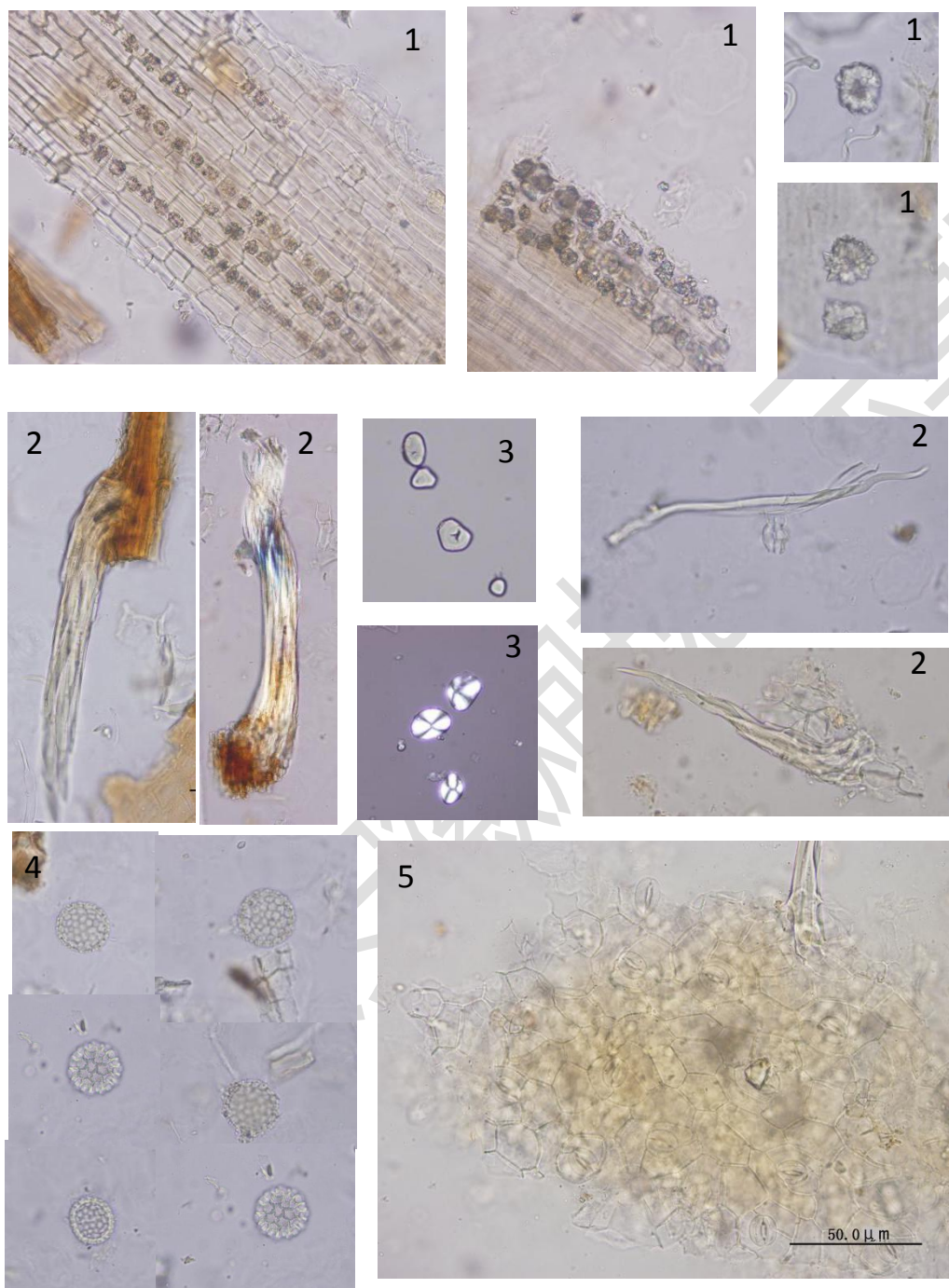
【炮制】 除去杂质，洗净，切短段，晒干。

【性状】 根据对样品的实际观察，并参照其他省市炮制规范等文献资料，对《安徽省中药饮片炮制规范》2005 年版收载的标准进行修订。见图 1。



图 1 辣蓼饮片

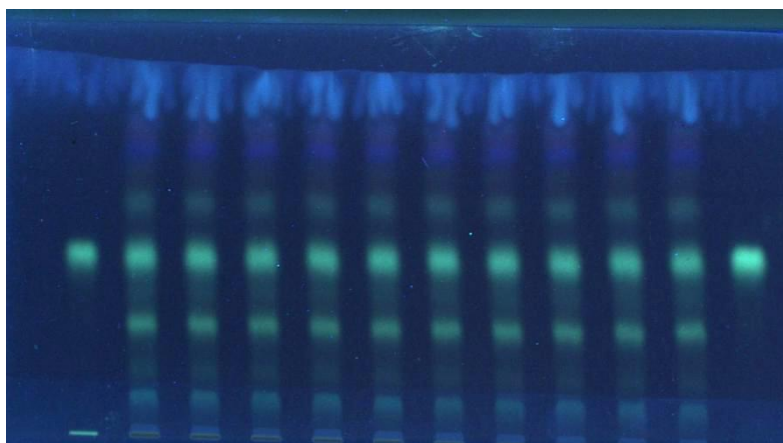
**【鉴别】**（1）照显微鉴别法（《中国药典》2015 年版四部 通则 2001）试验，观察草酸钙簇晶、表皮细胞、气孔、淀粉粒、螺纹导管、花粉粒、非腺毛。并对其显微特征进行描述。（见图 2）



1. 草酸钙簇晶 2. 非腺毛 3. 淀粉粒 4. 花粉粒 5. 叶表皮细胞及气孔

图 2 粉末显微特征

（2）照薄层色谱法（《中国药典》2015 年版四部 通则 0502）试验，对辣蓼建立薄层鉴别方法。见图 3。



S 1 2 3 4 5 6 7 8 9 10 S

S: 异槲皮苷; 1-10 为供试品

图 3 薄层色谱图

**【检查】 水分** 照水分测定法（《中国药典》2015 年版四部 通则 0832 第二法）测定 10 批样品，水分在 6.9%~9.1%之间，平均值为 7.9%，采用统计学分析，将其限度暂定为“不得过 10.0%”。

**总灰分** 照灰分测定法（《中国药典》2015 年版四部 通则 2302）测定 10 批样品，总灰分在 8.3%~11.4%之间，平均值为 9.8%，采用统计学分析，将其限度暂定为“不得过 12.0%”。

**【浸出物】** 照醇溶性浸出物测定法（《中国药典》2015 版四部 通则 2201）项下热浸法测定，用 75%乙醇作溶剂，测定 10 批样品，浸出物在 12.8%~20.5%之间，平均值为 16.2%，采用统计学分析，将其限度暂定为“不得少于 9.0%”。

**【性味与归经】【功能与主治】【注意】【处方应付】【贮藏】** 同《安徽省中药饮片炮制规范》2005 年版，未修订。

**【用法与用量】** 本品来源项下明确规定为“干燥全草”，故将原标准“鲜品 30~60g”删去。

起草单位：安徽安科余良卿药业有限公司

起草人：刘道芳 刘海兵

复核单位：安徽省食品药品检验研究院

复核人：刘军玲 鲁轮

审核单位：安徽省食品药品检验研究院

审核人：班永生 程璐 张亚中