

# 安徽省中药饮片炮制规范公示草案

## 草案 044-2018

### 苦瓜饮片质量标准（草案）

#### 苦瓜

#### Kugua

#### MOMORDICAE CHARANTIAE FRUCTUS

本品为葫芦科植物苦瓜 *Momordica charantia* L. 的干燥近成熟果实。夏、秋二季选取绿色近成熟果实，横切成片块，晒干。

**【炮制】** 除杂质，筛去灰屑。

**【性状】** 本品呈椭圆形、矩圆形或类圆形形的片块，厚 2~8mm，直径 1~5cm。外表皮浅棕色或青绿色，有纵沟及瘤状突起。切面黄白色或浅黄色。中间瓢部可见种子脱落后留下的孔痕。质稍柔韧，微有弹性，不易碎断。气微，味苦。

**【鉴别】** (1) 粉末呈绿黄色或浅棕黄色。厚角细胞多见，壁呈波浪状增厚。石细胞少见，类方形、类圆形，壁稍厚，纹孔明显。导管为梯纹或网纹。纤维成束或散在，壁薄。淀粉粒类圆形、卵圆形，脐点点状、狭缝状，层纹不甚明显。

**【检查】** 水分 不得过 12.0%。（《中国药典》2015 年版四部 通则 0832 第二法）

总灰分 不得过 10.0%。（《中国药典》2015 年版四部 通则 2302）。

**【浸出物】** 照醇溶性浸出物测定法（《中国药典》2015 年版四部 通则 2201）项下的热浸法测定，用 70%乙醇作溶剂，不得少于 29.0%。

**【性味与归经】** 苦，寒。归心、脾、胃、肝经。

**【功能与主治】** 消暑清热，清肝明目，解毒，健胃。用于热病烦渴引饮，中暑，痢疾，赤眼疼痛，痈肿丹毒，恶疮。

**【用法与用量】** 5~15g。

**【处方应付】** 写苦瓜付苦瓜。

**【贮藏】** 置通风干燥处，防蛀。

## 起草说明

**【品种名称】** 本品为新增品种，在《中华本草》、《中药大辞典》、《全国中草药汇编》、《甘肃省中药材标准（2009年版）》、《广东省中药材标准第一册（2004年版）》和《湖南省中药饮片炮制规范（2010年版）》中记载名称亦为“苦瓜”。

《海南省中药材标准》、《广西壮族自治区壮药质量标准》、《贵州省中药饮片炮制规范》2005版、《天津市中药饮片炮制规范》2012版、《卫生部药品标准 中成药方制剂》第八册、《福建省中药饮片炮制规范》2012年版记载名为“苦瓜干”。

**【来源】** 本品在《中华本草》、《中药大辞典》和《全国中草药汇编》中均有来源记载，来源为葫芦科植物苦瓜的果实。

**【采收与加工】** 《甘肃省中药材标准（2009年版）》、《广东省中药材标准第一册（2004年版）》和《湖南省中药饮片炮制规范（2010年版）》均有记载，夏、秋二季采收近成熟的果实，洗净切片，晒干。

**【炮制】** 除杂质，筛去灰屑。

**【原植物】** 一年生攀援草本，多分枝，有细柔毛，卷须不分枝。叶大，肾状圆形，长宽各约5~12cm，通常5~7深裂，裂片卵状椭圆形，基部收缩，边缘具波状齿，两面近于光滑或有毛；叶柄长3~6cm。花雌雄同株。雄花单生，有柄，长5~15cm，中部或基部有苞片，苞片肾状圆心形，宽5~15mm，全缘；萼钟形，5裂，裂片卵状披针形，先端短尖，长4~6mm；花冠黄色，5裂，裂片卵状椭圆形，长1.5~2cm，先端钝圆或微凹；雄蕊3，贴生于萼筒喉部。雌花单生，有柄，长5~10cm，基部有苞片；子房纺锤形，具刺瘤，先端有喙，花柱细长，柱头3枚，胚珠多数。果实长椭圆形，卵形或两端均狭窄，长8~30cm，全体具钝圆不整齐的瘤状突起，成熟时橘黄色，自顶端3瓣开裂。种子椭圆形，扁平，长10~15mm，两端均具角状齿，两面均有凹凸不平的条纹，包于红色肉质的假种皮内。花期6~7月。果期9~10月。

**【产地】** 全国各地均有栽培。主产于广西、广东、云南、福建等地。

**【成分】** 果实含苦瓜甙，是 $\beta$ -谷甾醇- $\beta$ -D-葡萄糖甙和5, 25-豆甾二烯醇-3-葡萄糖甙的等分子混合物。尚含5-羟基色胺和多种氨基酸如谷氨酸、丙氨

酸、 $\beta$ -丙氨酸、苯丙氨酸、脯氨酸、 $\alpha$ -氨基丁酸、瓜氨酸、半乳糖醛酸、果胶。又含类脂，其中脂肪酸为棕榈酸；硬脂酸，油酸，亚油酸，亚麻酸，桐酸。

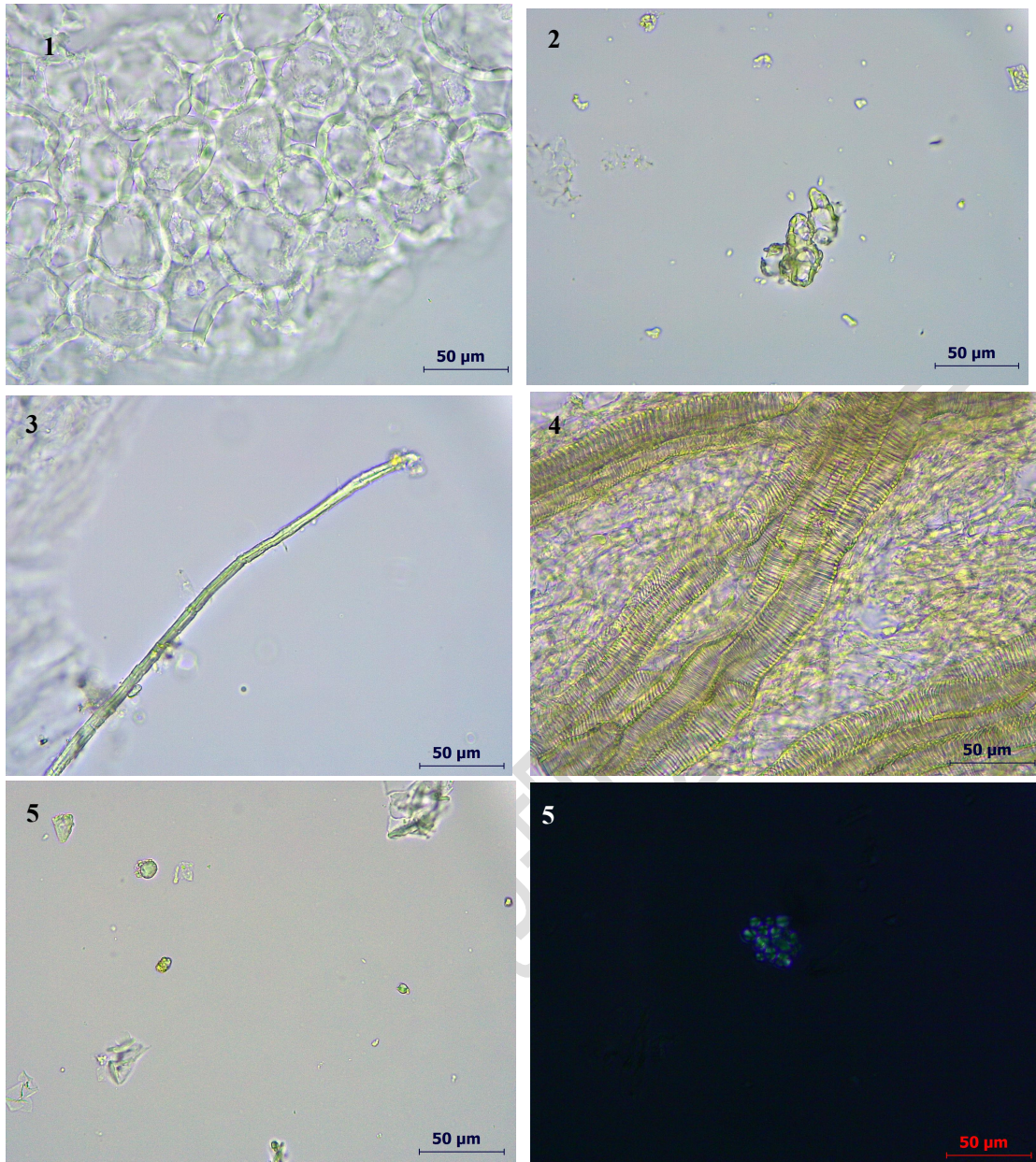
**【性状】** 根据对样品的实际观察和参照《中华本草》、《中药大辞典》、《全国中草药汇编》、《甘肃省中药材标准（2009年版）》、《广东省中药材标准第一册（2004年版）》和《湖南省中药饮片炮制规范（2010年版）》等文献资料进行描述。如图1。



图1 苦瓜饮片图

**【鉴别】**（1）参照《湖南省中药饮片炮制规范（2010年版）》、《广东省中药材标准第一册（2004年版）》等相关文献资料中收载方法。取本品粉末，置显微镜下观察，如图2。

（2）**化学反应** 经查阅《福建省中药材标准（2009年版）》收载了苦瓜的化学鉴别。取本品粉末2g，加水50 ml，加热并保持微沸20分钟，滤过，取滤液1 ml，加0.5%茚三酮丙酮溶液0.5 ml，混匀，置沸水浴中加热约3分钟，溶液呈蓝紫色。如图3。因其专属性不强，在审核过程中将其删除。



1. 厚角细胞 2. 石细胞 3. 纤维 4. 导管 5. 淀粉粒

图 2 苦瓜显微图

**【检查】 水分** 经查阅《福建省中药饮片炮制规范（2011年版）》收载了苦瓜干，且有检查水分项目。因此照水分测定法（《中国药典》2015年版四部 通则 0832 第二法）测定，不得过 12.0%。

**总灰分** 现有质量标准没有此项检查，为新增项目。照灰分测定法（《中国药典》2015年版四部 通则 2302）测定，不得过 10.0%。

**【浸出物】** 经查阅《福建省中药饮片炮制规范（2011年版）》收载了苦瓜干，且有检查。按醇溶性浸出物测定法（《中国药典》2015年版 通则 2201）项

下的热浸法测定，用 70%乙醇作溶剂，不得少于 29.0%。

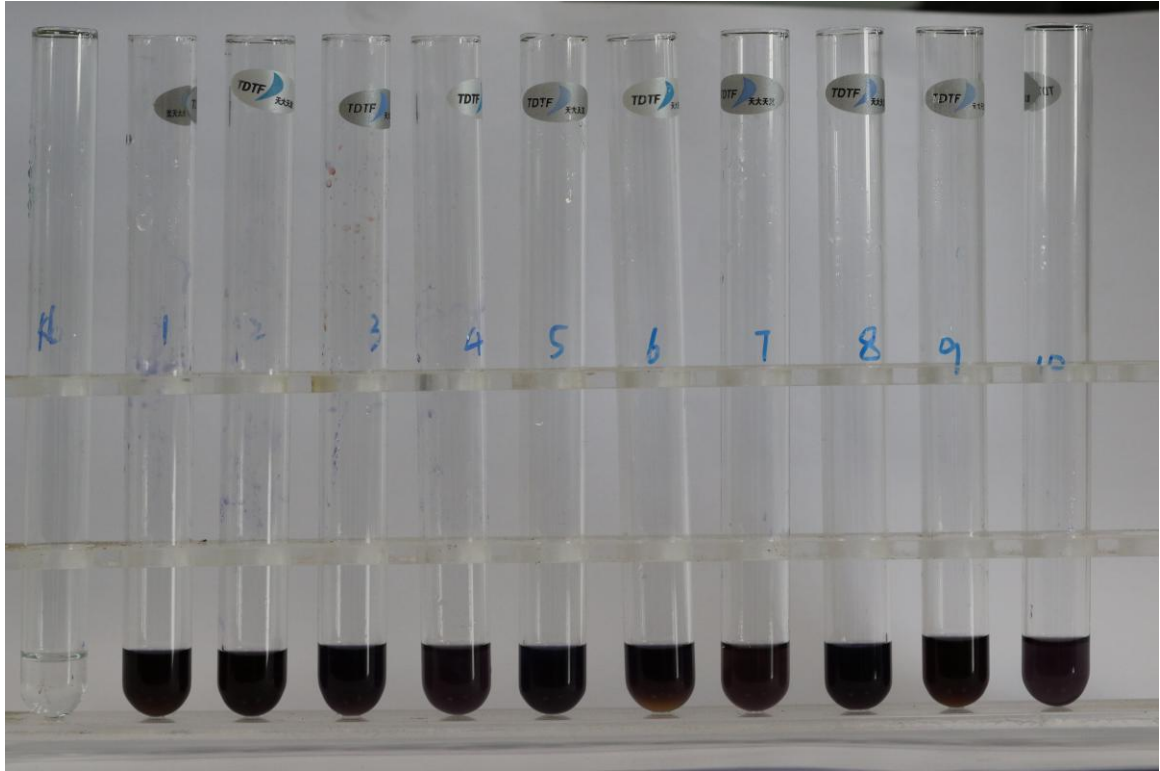


图3 苦瓜化学反应图

从左至右，依次为空白 YC-KG-01-001至YC-KG-01-010

**【性味与归经】** 苦，寒。归心、脾、胃、肝经。

**【功能与主治】** 消暑清热，清肝明目，解毒，健胃。用于热病烦渴引饮，中暑，痢疾，赤眼疼痛，痈肿丹毒，恶疮。

**【处方应付】** 写苦瓜付苦瓜。

**【用法与用量】** 5~15g。

**【贮藏】** 置通风干燥处，防蛀。