

# 安徽省中药饮片炮制规范公示草案

## 草案 037-2018

### 肺形草饮片质量标准（公示草案）

#### 肺形草

#### Feixingcao

#### TRIPTEROSPERMI HERBA

本品为龙胆科植物双蝴蝶 *Tripterospermum chinense* (Migo) H.Smith 的干燥全草。初夏采收，晒干。

**【炮制】** 取原药材，除去杂质，洗净，切段，干燥。

**【性状】** 本品为不规则段，根、茎、叶、花混合。根纤细，黄棕色至黄褐色。茎生叶对生，叶片全缘或波状，三出脉明显；基生叶 2 大 2 小，无柄，上面灰绿色至绿褐色，有的具网纹，下面有的紫红色。花黄棕色；花萼管状，5 裂；花冠顶端 5 裂。气微香，味微辛。

**【鉴别】**（1）叶表面观：上表皮细胞多角形，垂周壁平直；下表皮细胞不规则形，垂周壁波状弯曲。气孔不等式或不定式。

（2）取本品粉末 1g，置具塞锥形瓶中，加石油醚 25ml，超声处理 30 分钟，滤过，滤渣中加入甲醇 50ml，超声处理 50 分钟，滤过，滤液蒸干，残渣加甲醇 10ml 使溶解，作为供试品溶液。另取熊果酸对照品，加甲醇制成每 1ml 含 1mg 的溶液，作为对照品溶液。照薄层色谱法（《中国药典》2015 年版四部 通则 0502）试验，吸取对照品溶液 3  $\mu$ l、供试品溶液 3~5  $\mu$ l，分别点于同一硅胶 G 薄层板上，以环己烷-三氯甲烷-乙酸乙酯-冰醋酸（20:5:8:0.1）为展开剂，展开，取出，晾干，喷以 10%硫酸乙醇溶液，在 105℃加热至斑点显色清晰。日光灯下检视，供试品色谱图中，在与对照品色谱相应的位置上，显相同的紫红色斑点；置紫外光灯（365nm）下检视，显相同颜色的橙黄色荧光斑点。

**【检查】** 水分 不得过 13.0%（《中国药典》2015 年版四部 通则 0832 第二法）。

总灰分 不得过 10.0%（《中国药典》2015 年版四部 通则 2302）。

**【性味与归经】** 辛、甘，寒。归肺、肾经。

**【功能与主治】** 清热解毒，祛痰止咳。用于支气管炎，肺脓疡，肺结核，小儿高热；外用于疗疮疔肿。

**【用法与用量】** 9~15g。

**【处方应付】** 写肺形草、白鹿含、斑叶蔓龙胆均付肺形草。

**【贮藏】** 置干燥处。

新版安徽炮制规范公示草案

## 起草说明

**【名称】** 肺形草，出自《药用植物图说》；《上海市中药饮片炮制规范》2008年版、《浙江省中药饮片炮制规范》2015年版中均收载有肺形草，参照各省市发布的肺形草饮片标准中名称，故此定名为：肺形草。

**【来源】** 龙胆科植物双蝴蝶 *Tripterospermum chinense*(Migo)H. Smith 的干燥全草。

**【采收加工】** 夏季采收，干燥。

**【原植物】** 多年生缠绕草本。幼时基生叶4片，2大2小，十字形对生，卵圆形至椭圆形，长3~7.5cm，宽1.5~3.5cm，主脉3条，上面绿色而有淡黄绿色团块，下面红紫色，先端钝圆或尖锐，基部渐狭，无柄。茎细，蔓生，长约70cm，其上对生三角状狭卵形至五角状披针形叶，长2~5cm，宽0.5~2cm，基部微心形乃至圆形，具短柄，3脉。花大形，单生于叶腋；萼筒先端5裂，裂片线形；花冠呈玫瑰紫色，基部渐细，先端5裂，裂片三角形，裂片间具稍突出的截形附属片。蒴果长球形，淡赤紫色，直径约8mm。花期8~9月。

**【产地】** 主产于安徽、江苏、浙江、江西、福建、湖南、广西等省区。

**【成分】** 含黄酮类、萜类等。

**【炮制】** 取原药材，除去杂质，洗净，切段，干燥，筛去灰屑。

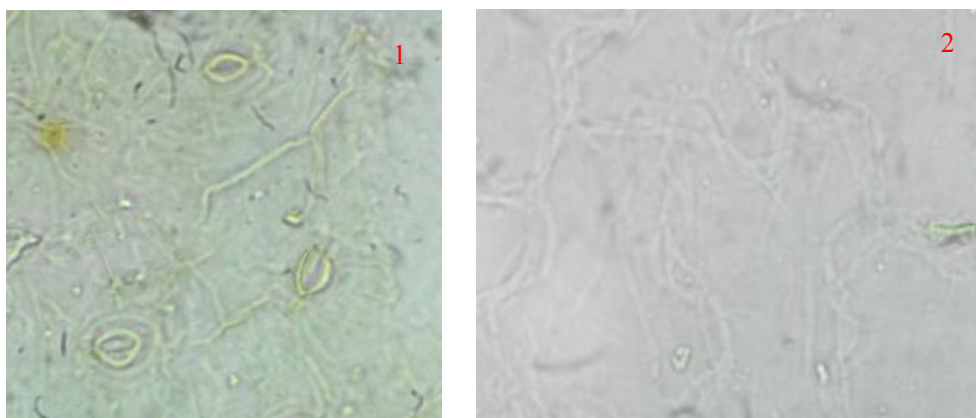
**【性状】** 根据对收集样品的实际观察，并参考《浙江省中药饮片炮制规范》2015年版、《河南省中药饮片炮制规范》2005年版肺形草项下进行描述。见图1。



图1 肺形草饮片图

**【鉴别】** (1) 照显微鉴别法（《中国药典》2015年版四部 通则 2001）测定肺形草叶表面观的上表皮细胞，下表皮细胞，气孔等，并对其显微特征进行描

述。见图 2。

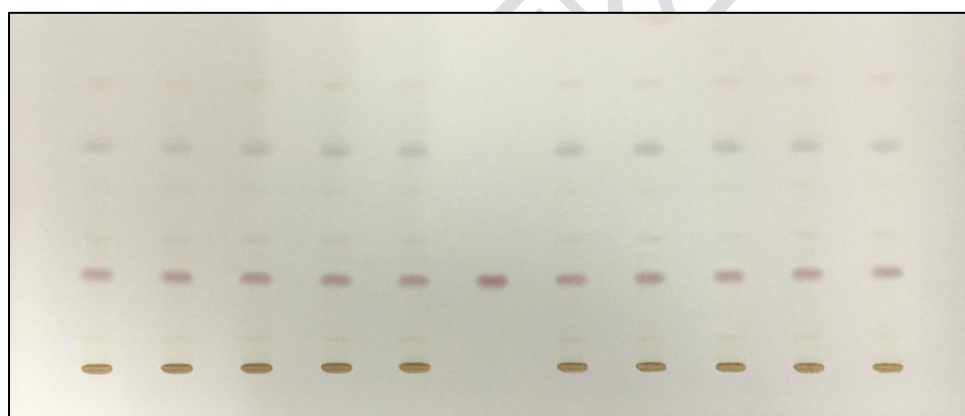


1: 下表皮细胞及气孔。2: 上表皮细胞

图2: 肺形草叶表面观显微图

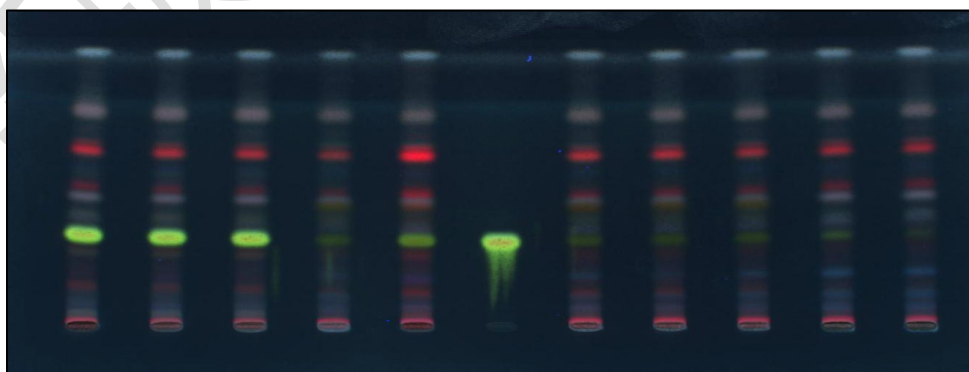
(2) 照薄层色谱法（《中国药典》2015 年版四部 通则 0502）试验，以熊果酸对照品为对照，建立的薄层色谱方法，见图 3。

T:23℃ RH:50%



1 2 3 4 5 S 6 7 8 9 10

日光下检视



1 2 3 4 5 S 6 7 8 9 10

紫外光灯（365nm）下检视

S: 熊果酸对照品，1~10: 肺形草供试品溶液

图 3.肺形草薄层色谱图

**【检查】 水分** 照水分测定法（《中国药典》2015年版四部 通则 0832 第二法）测定 10 批样品，结果在 9.2%~11.5%之间。根据测定结果，拟定限度为不得过 13.0%。

**总灰分** 照灰分测定法（《中国药典》2015年版四部 通则 2302）测定 10 批样品，结果在 7.9%~9.3%之间。根据测定结果，拟定限度为不得过 10.0%。

**【性味与归经】** 参照《中华本草》、《浙江省中药炮制规范》2015年版、《上海市中药饮片炮制规范》2008年版等肺形草项下拟定。

**【功能与主治】【用法与用量】【贮藏】** 参照《浙江省中药炮制规范》2015年版、《上海市中药饮片炮制规范》2008年版等肺形草项下拟定。

**【处方应付】** 参照《浙江省中药炮制规范》2015年版肺形草拟定。

发布单位：安徽省食品药品监督管理局

起草单位：亳州市食品药品检验中心

起草人：李飞

复核单位：淮南市食品药品检验检测中心

复核人：殷红军

审核单位：安徽省食品药品检验研究院

审核人：郝自新 张亚中 班永生