

# 安徽省中药饮片炮制规范公示草案

## 草案 034-2018

### 金线莲饮片质量标准（公示草案）

#### 金线莲

#### Jinxianlian

#### ANOECTOGHILILUS HERBA

本品为兰科植物花叶开唇兰 *Anoectochilus roxburghii* (Wall.) Lindl. 的干燥全草。夏、秋季茎叶茂盛时采收，除去杂质，晒干。

**【炮制】** 取原药材，除去杂质，鲜用或晒干。

**【性状】** 本品干燥全草常缠结成团，深褐色。展开后完整的植株4~24cm 茎细，约0.5~1mm，具纵皱纹，断面棕褐色，叶互生，呈卵形，长2~5cm，宽1~3cm，先端急尖，叶脉为橙红色，叶柄短，基部呈鞘状，气微香，味淡微甘。

**【鉴别】** 本品粉末棕褐色。非腺毛单细胞，壁薄，多破碎，平直或扭曲成螺旋状。上表皮细胞呈三角状椭圆形至椭圆形，长 60~90  $\mu\text{m}$ ，宽 40~80  $\mu\text{m}$ ，形成乳头状突起。草酸钙针晶束多见，长 4~120  $\mu\text{m}$ 。螺纹管胞，直径 5~10  $\mu\text{m}$ 。

**【检查】** 水分 不得过13.0%（《中国药典》2015年版四部 通则0832 第二法）。

总灰分 不得过10.0%（《中国药典》2015年版四部 通则2302）。

**【浸出物】** 照醇溶性浸出物测定法（《中国药典》2015年版四部 通则2201）项下的热浸法测定，不得少于15.0%。

**【性味与归经】** 平，甘。归肺、肝、肾、膀胱经。

**【功能与主治】** 清热凉血，祛风利湿。用于肾炎，膀胱炎，糖尿病，支气管炎，风湿性关节炎，小儿急惊风等症。

**【用法与用量】** 10~15g，水煎或研末。

**【处方应付】** 写金线莲、金线兰付金线莲。

**【贮藏】** 置通风干燥处，防潮，防蛀。

## 起草说明

**【名称】** 《中华本草》、《全国中草药汇编》收载名为金钱兰，别名为金线莲，《福建省中中药材标准》2006年版、《福建省中药饮片炮制规范》2012年版收载为金线莲。

**【来源】** 本品系闽台等省的民间珍稀草药，历代本草古籍未见记载，现有文献记载较为混乱，如《中药大辞典》称之为：虎头蕉 *A. formosanus* Hayata，但其原植物特征描述、功效却与 *A. roxburghii* (Wall.) Lindl 一致。《新华本草纲要》记载开唇兰属有两种植物可作为药用，一种称金线兰 *A. formosanus* Hayata，其产地、功效 *A. roxburghii* (Wall.) Lindl 一致。另一种称金丝线 *A. roxburghii* (Wall.) Lindl.，又名花叶开唇兰，但其功效却与学名对应的记述不符，上述文献把花叶开唇兰 *A. roxburghii* (Wall.) Lindl. 与台湾开唇兰 *A. formosanus* Hayata 混淆，应予以更正。《本草拾遗》曰：“虎头蕉，出福建、台湾五虎为佳，一茎独上，叶抱茎生，不相对，形类蕉而小，苗高五、六寸，秋时起茎，开花似兰，色红，结实有刺，类花麻子。外面苞状。若高三、四尺者，又名美人蕉，系一类二种也。”《草宝》曰：“虎头蕉性温力猛，有毒，能治风痹。”其植物形态、性味、功能与金线莲不是同一种植物。文献考证结果：金线莲正品应为花叶开唇兰 *A. roxburghii* (Wall.) Lindl.。台湾开唇兰 *A. formosanus* Hayata 属同名异物。花叶开唇兰 *A. roxburghii* (Wall.) Lindl.，产于福建、浙江、江西、广西、广东、海南等地。台湾开唇兰 *A. formosanus* Hayata 产于台湾省。

据文献记载，开唇兰属 (*Anoectochilus*) 在民间作药用的有花叶开唇兰 *A. roxburghii* (Wall.) Lindl.、台湾开唇兰 *A. formosanus* Hayata、高雄开唇兰 *A. Koshunensis* Hayata、浙江开唇兰 *A. Zhejiangensis* Z. Wei et Y. B. Chang、峨嵋开唇兰 *A. emeiensis* K. Y. Lang，其中花叶开唇兰 *A. roxburghii* (Wall.) Lindl. 分布最广，储量相对最多，在民间用药的地区亦最广，为福建、广西、广东、浙江等地区的习用品，而浙江开唇兰 *A. Zhejiangensis* Z. Wei et Y. B. Chang、峨嵋开唇兰 *A. emeiensis* K. Y. Lang 储量相对稀少。分布在福建的开唇兰属植物有花叶开唇 *A. roxburghii* (Wall.) Lindl.、浙江开唇兰 *A. Zhejiangensis* Z. Wei et Y. B. Chang 两种；台湾金线莲 *A. formosanus* Hayata、高雄金线莲 *A. Koshunensis* Hayata 分布在

台湾岛，为台湾省民间的习用品，但台湾省民间亦把花叶开唇兰 *A. roxburghii* (Wall.) Lindl. 与台湾开唇兰 *A. formosanus* Hayata 混淆使用。野外调查发现：花叶开唇兰 *A. roxburghii* (Wall.) Lindl. 的营养体在不同生境下甚至同一生境下差异较大，如叶脉可观察到叶片上金黄网脉至网脉不明显甚至无法看到，这两种形态的植株常常是生长同一环境下以伴生形式存在，民间习称“金线莲公，金线莲母”。过去曾有人把“金线莲公(无金黄色网脉)定为绒叶斑叶兰 *Goodpera velutina* Maxim. 经解剖它们的结构，显微鉴别、理化分析均证明与花叶开唇兰 *A. roxburghii* (Wall.) Lindl. 完全一致。

**【采收与加工】** 夏、秋季茎叶茂盛时采收，除去杂质，鲜用或晒干。《福建省中药材标准》描述：夏、秋季茎叶茂盛时采收，除去杂质，鲜用或晒干。《中药大辞典》描述：6~10月采收，鲜用或晒干。

**【产地】** 金线莲生于海拔 200~1400m 的常绿阔叶林或竹林下枯枝落叶阴湿处。分布于福建、台湾等地。

**【炮制】** 取原药材。洗净，除去杂质，晒干。

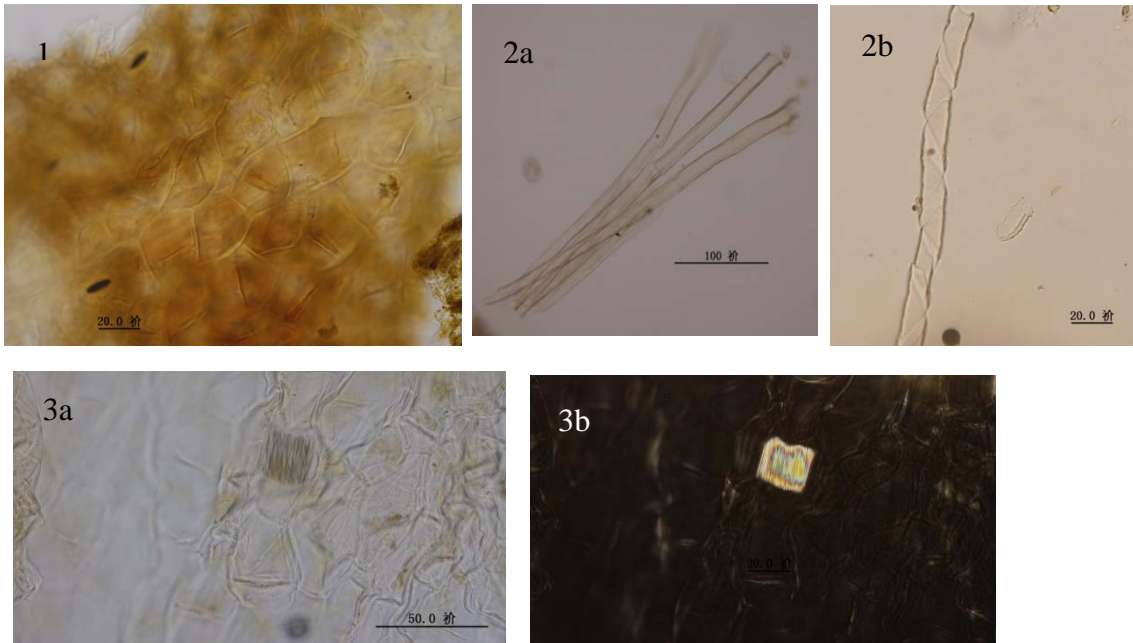
**【性状】** 根据对收集样品实物的观察，同时结合《福建省中药材标准》、《中药大辞典》的内容进行综合描述而得。见图 1。



图 1 金线莲饮片图

**【鉴别】** 依据《中国药典》2015 年版四部通则 2001 显微鉴别法试验，对收集的样品粉末进行显微鉴别研究，同时结合 2006 年版《福建省中药材标准》

中金线莲显微鉴别标准进行综合描述而得。见图 2。



1 上表皮细胞 2 非腺毛（2a 示壁平直非腺毛，2b 示壁扭曲成螺旋状非腺毛）  
3 草酸钙针晶束（3a 生物显微镜下观察，3b 偏光显微镜下观察）

图 2 建莲花粉末显微图

**【检查】 水分** 照水分测定法（《中国药典》2015 年版四部 通则 0832 第一法）测定收集的样品水分数据，建立水分限度标准，结果可行，收入正文。

**总灰分** 照总灰分测定法（《中国药典》2015 年版四部 通则 2302）测定收集的样品总灰分数据，建立总灰分限度标准，结果可行，收入正文。

**【浸出物】** 照醇溶性浸出物测定法（《中国药典》2015 年版四部 通则 2201）项下的热浸法用 75% 乙醇作溶剂测定收集的样品浸出物含量数据，建立浸出物限度标准，结果可行，收入正文。

**【性味与归经】【功能与主治】【用法与用量】【处方应付】【贮藏】** 参考《福建省中药材标准》2006 年版、《福建省中药饮片炮制规范》2012 年版。

发布单位：安徽省食品药品监督管理局

起草单位：亳州市沪谯药业有限公司

起草人：郭长达 张影

复核单位：淮南市食品药品检验中心

复核人：叶六平 宏伟

审核单位：安徽省食品药品检验研究院

审核人：鲁轮 张亚中 班永生