

安徽省中药饮片炮制规范公示草案

草案 033-2018

无花果饮片质量标准（草案）

无花果

Wuhuaguo

SYCONIUM FICI

本品为桑科植物无花果 *Ficus carica* L. 的成熟的或近成熟的内藏花和瘦果的花序托。秋季近成熟或成熟时采收，采下后反复晒干；或开水烫后晒干或烘干。

【炮制】 除去杂质，用时打碎；或切厚片，干燥。

【性状】 本品呈倒圆锥形或类球形，长约 2 厘米，直径约 1.5~2.5 厘米；表面淡黄棕色至暗棕色、青黑色，有波状弯曲的纵棱线；顶端稍平截，中央有圆形突起，基部较狭，带有果柄及残存的苞片。质坚硬，横切面黄白色，内壁着生众多细小瘦果，有时上部尚见枯萎的雄花。瘦果卵形或三棱状卵形，长约 1~2 毫米，淡黄色，外有宿萼包被。气微，味甜、略酸。

【鉴别】 (1)本品粉末黄棕色至紫棕褐色。花序托表皮细胞多角形，黄色，直径 10~20 μm ；单细胞非腺毛长短不一，长圆锥状或钉形，长 20~300 μm ；托肉薄壁细胞大，类圆形、椭圆形或不规则形，胞内常含直径 5~13 μm 的小簇晶及淡黄色乳汁。外果皮石细胞黄棕色，卵形或多角形，长 30~60 μm ，宽 10~20 μm ；中果皮细胞淡黄色，具细小纹孔；内果皮细胞多角形，长 40~80 μm ，宽 20~40 μm 。螺纹导管直径 5~15 μm 。胚乳和子叶细胞含油滴及糊粉粒。

【检查】 水分 不得过 16.0%，照《中国药典》2015 年版四部 通则 0832 水分测定法第二法测定。

总灰分 不得过 6.0%，照《中国药典》2015 年版四部 通则 2302 灰分测定法测定。

酸不溶性灰分 不得过 1.0%，照《中国药典》2015 年版四部 通则 2302 灰分测定法测定。

【浸出物】 不得少于 22.0%，照醇溶性浸出物测定法（参照《中国药典》2015 年版四部 通则 2201 浸出物测定法），用 50%乙醇作溶剂。

【性味与归经】 味甘，性平。归肺、脾、胃经。

【功能与主治】 健脾开胃，润肺止咳，解毒消肿。用于食欲不振；脘腹胀痛，痔疮，便秘。咽喉肿痛，热痢，咳嗽多痰。

【用法与用量】 20-50g。

【处方应付】 写无花果付无花果。

【贮藏】 通风干燥处，防霉，防蛀。

新版安徽炮制规范公示草案

起草说明

【来源】 《安徽省中药饮片炮制规范》2005年版收载来源为桑科植物无花果 *Ficus carica* L. 的干燥成熟果实，《浙江省中药饮片炮制规范》2015年版、《福建省中药饮片炮制规范》2012年版、《卫生部药品标准 中药材第一册》收载为无花果 *Ficus carica* L. 的成熟的或近成熟的内藏花和瘦果的花序托。本标准将药用部位修订为近成熟的内藏花和瘦果的干燥花序托。

【产地】 全国各地均有栽培。

【采收加工】 参考《安徽省中药饮片炮制规范》2005年版、《浙江省中药饮片炮制规范》2015年版修订为：秋季近成熟或成熟时采收，采下后反复晒干；或开水烫后晒干或烘干。

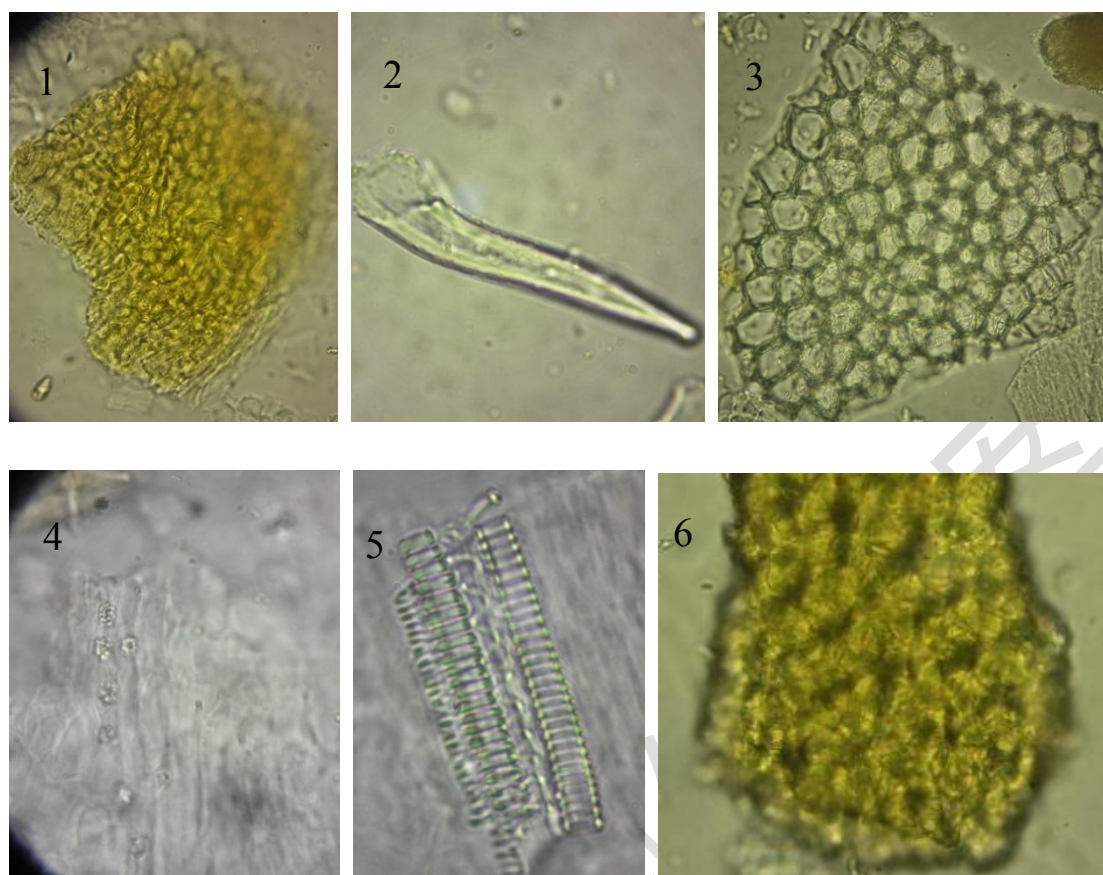
【炮制】 参考《安徽省中药饮片炮制规范》2005年版、《浙江省中药饮片炮制规范》2015年版修订为：取原药材，除去杂质，筛去碎屑；或切厚片，干燥。

【性状】 根据对收集的样品实际观察，并参考《安徽省中药饮片炮制规范》2005年版、《浙江省中药饮片炮制规范》2015年版项下进行描述。见图1。



图1 无花果饮片图

【鉴别】 参考《安徽省中药饮片炮制规范》2005年版，未修订。见图2。



1 花序托表皮细胞 2 非腺毛 3 托肉薄壁细胞
4 果皮薄壁细胞及草酸钙簇晶 5 螺纹导管 6 果皮碎片

图2 无花果粉末显微图

表1 10批无花果实验数据

序号	含水量(%)	总灰分(%)	酸不溶性灰分(%)	浸出物(%)
WHG-01-001	14.54	4.54	0.18	33.09
WHG-01-002	14.85	3.87	0.18	26.21
WHG-01-003	13.11	5.12	0.40	27.39
WHG-01-004	13.03	5.67	0.91	27.35
WHG-01-005	12.97	4.31	0.13	24.99
WHG-01-006	11.64	3.83	0.14	26.92
WHG-01-007	13.55	4.74	0.09	33.41
WHG-01-008	12.29	3.78	0.12	39.98
WHG-01-009	13.37	4.44	0.31	29.71
WHG-01-010	14.17	5.16	0.65	30.81
平均	13.35	4.55	0.31	29.99

【检查】水分 照《中国药典》2015年版四部 0832 水分测定法第二法测定，水分不得过 16.0%。见表 1。

总灰分 照《中国药典》2015年版四部 2302 灰分测定法测定，总灰分不得过 6.0%。见表 1。

酸不溶性灰分 照《中国药典》2015年版四部 2302 灰分测定法测定，酸不溶性灰分应不得过 1.0%。见表 1。

【浸出物】 照醇溶性浸出物测定法（参照《中国药典》2015年版四部 2201 浸出物测定法），用 50%乙醇作溶剂，浸出物应不得少于 22.0%。见表 1。

【性味与归经】 【功能与主治】 【用法与用量】 【处方应付】 【贮藏】 参考《安徽省中药饮片炮制规范》2005年版，未修订。

发布单位：安徽省食品药品监督管理局

起草单位：阜阳市食品药品检验检测中心

起草人：卜其涛 张成中

复核单位：六安市食品药品检验检测中心

复核人：汤超

审核单位：安徽省食品药品检验研究院

审核人：鲁轮 张亚中 班永生